



Handreiking Gezonde Gemeente: *seksuele gezondheid*

Investeren in de seksuele gezondheid van burgers draagt bij aan meer participatie in onderwijs, werk en samenleving en een hogere kwaliteit van leven. Het effectief bevorderen van seksuele gezondheid vraagt om een integrale aanpak. Zo worden verschillende soorten maatregelen en interventies in samenhang ingezet voor diverse doelgroepen en hun omgeving. Van belang daarbij is de samenwerking met relevante partners en een duidelijke regie vanuit de gemeente.

Het themadeel Seksuele gezondheid in de Handreiking Gezonde Gemeente biedt aanknopingspunten en tips voor gemeentelijk beleid op het gebied van seksuele gezondheid en geeft handvatten om een integrale aanpak lokaal in te vullen.

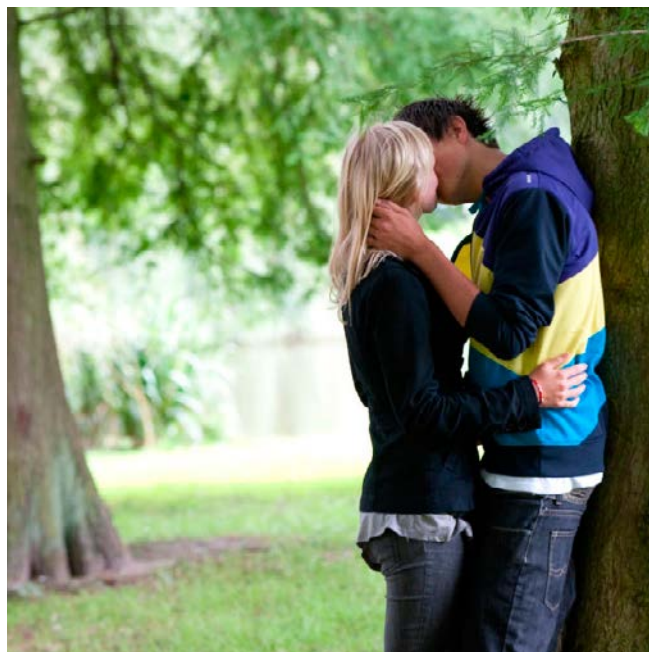
Trends in seksuele gezondheid

Hoewel de meeste Nederlanders seksueel gezond zijn, zijn er zorgwekkende ontwikkelingen:

- Een op de twee vrouwen en een op de acht mannen heeft een vorm van fysieke seksuele grensoverschrijding meegemaakt (zonder toestemming of onder dwang ondergaan of uitvoeren van seksuele handelingen).
- Bijna een op de zes jonge vrouwen heeft ervaring met seksuele dwang of overhalen tot seks.
- Het aantal ongeplande (tiener)zwangerschappen en (herhaalde) abortussen is relatief hoog onder vrouwen

met een Surinaamse, Antilliaanse of Afrikaanse achtergrond en onder laagopgeleiden.

- Het aantal burgers dat zich laat testen op hiv en andere soa's stijgt en het aantal gevonden infecties blijft hoog.
- Homo-negatief gedrag (discriminatie, agressie, pesten) komt in bepaalde groepen nog steeds voor.



Deze problemen zijn niet beperkt tot de grote steden en komen ook in landelijke gebieden voor, soms juist vaker. Het themadeel Seksuele gezondheid geeft inzicht in de landelijke cijfers en helpt u om de lokale situatie in kaart te brengen.

Risicogroepen

Gemeenten hebben specifieke groepen onder hun burgers die een verhoogd risico lopen op problemen met seksuele gezondheid, zoals:

- laagopgeleiden
- jonge starters
- mensen met een niet-westerse achtergrond
- nieuwkomers, vluchtelingen en asielzoekers
- mensen met een religieuze achtergrond (christelijk of moslim)
- homoseksuelen, lesbische vrouwen, biseksuelen en transgenders (LHBT)
- mensen met een verstandelijke of lichamelijke beperking of mensen met een ontwikkelingsstoornis

Wat wint de gemeente met inzet op seksuele gezondheid?

- *Minder schooluitval en minder beroep op sociale voorzieningen.*
Inzet op de preventie van tienerzwangerschappen voorkomt het terugvallen op een uitkering en voorkomt een beroep op hulpverlening voor psychosociale- en opvoedproblemen.
- *Hogere arbeids- en maatschappelijke participatie.*
Inzet op de preventie van chronische soa's zoals hiv, hepatitis of herpes voorkomt psychosociale klachten en arbeidsuitval.
- *Lagere druk op zorg.*
Inzet op de preventie van seksuele grensoverschrijding en homo-negativiteit draagt bij aan een lagere druk op zorg. Jongeren en volwassenen die vanwege hun geaardheid gediscrimineerd of gepest worden, lopen een groter risico op depressie of suicide. Seksuele grensoverschrijding kan negatieve gevolgen hebben voor de lichamelijke- en geestelijke gezondheid en voor het sociaal functioneren van slachtoffers.
- *Meer veiligheid in de gemeente.*
Inzet op goed verlichte openbare ruimtes, voldoende toezicht in het uitgaansleven, preventie van bovenmatig alcohol- en drugsgebruik en het reguleren van sekslocaties, dragen bij aan veiligheid.
- *Lagere kosten voor politie en justitie.*
Preventie van seksueel grensoverschrijdend gedrag bespaart kosten voor politie en justitie. Aangiftes, opsporing en vervolging van seksuele geweldsdelicten, loverboypraktijken en kinderporno brengen aanzienlijke kosten met zich mee.

- *Minder ongelijkheid.*
Problemen in de seksuele gezondheid concentreren zich vaak in groepen en wijken met een sociaaleconomische- en gezondheidsachterstand. Investeren in preventie en goede toegang tot informatie, zorg en voorzieningen verkleint de verschillen.

Welke rol heeft de gemeente bij seksuele gezondheid?

Gemeenten hebben verschillende mogelijkheden om in te zetten op seksuele gezondheid. De rollen sluiten aan bij wettelijke taken, zoals:

- *Wet publieke gezondheid:* verantwoordelijkheden voor het bestrijden van seksueel overdraagbare aandoeningen, inclusief bron- en contactopsporing
- *Nieuwe Jeugdwet:* verantwoordelijkheden voor signalering, opvoedingsondersteuning en begeleiding van jeugd, ook op het gebied van seksuele gezondheid
- *Zedelijkheidswetgeving:* verantwoordelijkheden voor bescherming van burgers tegen strafbaar seksueel gedrag (verkrachting, loverboys, mensenhandel, online grooming, en kinderporno)



Integrale aanpak

Door in te zetten op meerdere pijlers van een integrale aanpak bevordert u de seksuele gezondheid:

- *Pijler 1: fysieke en sociale omgeving.* Voorbeeld: verlichting in openbare ruimte om veiligheid te bevorderen, toezicht in het uitgaansleven en condoomautomaten.
- *Pijler 2: regelgeving en handhaving.* Voorbeeld: controle op hygiëne in sekslocaties, toezicht op respectvolle omgang in uitgaansleven.
- *Pijler 3: voorlichting en educatie.* Voorbeeld: voorlichting op scholen.
- *Pijler 4: signalering en advies.* Voorbeeld: opzetten van een netwerk met samenwerkingspartners rond tienerzwangerschap en opvang van tienermoeders.
- *Pijler 5: ondersteuning.* Voorbeeld: in wijkteams extra expertise inzetten rondom seksuele gezondheidsbevordering.

Een gemeente kan toezien op samenhang in beleid en activiteiten en kan regie voeren op samenwerking met relevante lokale en regionale partners.

Investeren in seksuele gezondheid doe je samen!

Seksuele gezondheid is niet alleen een verantwoordelijkheid van de individuele burger, maar ook van ouders, school en diverse professionals. Iedereen heeft recht op informatie, goede toegang tot zorg en voorzieningen. Een samenhangend beleid in een keten van preventie, signalering, opvang en begeleiding biedt de meeste kans op succes.

Succesvolle gemeenten

In veel gemeenten vinden al diverse activiteiten plaats om de seksuele gezondheid te bevorderen. In het themadeel Seksuele gezondheid in de Handreiking Gezonde Gemeente vindt u voorbeelden van succesvolle gemeenten die duidelijke ambities vertalen in haalbare doelen, concrete activiteiten met heldere taken en verantwoordelijkheden.

Aan de slag

Het themadeel Seksuele gezondheid in de Handreiking Gezonde Gemeente helpt u op weg met:

- een stappenplan voor de ontwikkeling van beleid
- actuele cijfers en feiten over seksuele gezondheid in Nederland
- concrete handvatten voor een lokale probleemanalyse en een integrale aanpak
- tips over regie, coördinatie en samenwerking
- een overzicht van erkende interventies

U vindt de volledige handreiking op www.loketgezondleven.nl.

Deze publicatie is een uitgave van:

**Rijksinstituut voor Volksgezondheid
en Milieu**

Postbus 1 | 3720 BA Bilthoven
www.rivm.nl

RIVM Centrum Gezond Leven

www.rivm.nl
centrumgezondleven@rivm.nl
(030) 274 47 98

Rutgers WPF

www.rutgerswfp.nl
office@rutgerswfp.nl
(030) 231 34 31

Soa Aids Nederland

www.soaids-professionals.nl
beleid@soaids.nl
(020) 626 26 69

Seksuele gezondheid is een van de acht gezondheids-
thema's in de Handreiking Gezonde Gemeente. Van
elk thema bestaat een samenvatting. U vindt de
samenvattingen en de volledige handreiking op
www.loketgezondleven.nl.

*Heeft u tips of geslaagde praktijkvoorbeelden voor de
handreiking?*

Mail uw suggesties naar centrumgezondleven@rivm.nl