



Balans tussen leren en verantwoorden van je integrale gezondheidsaanpak of -beleid

Inspiratiewijzer **Monitoring & Evaluatie**

Inleiding

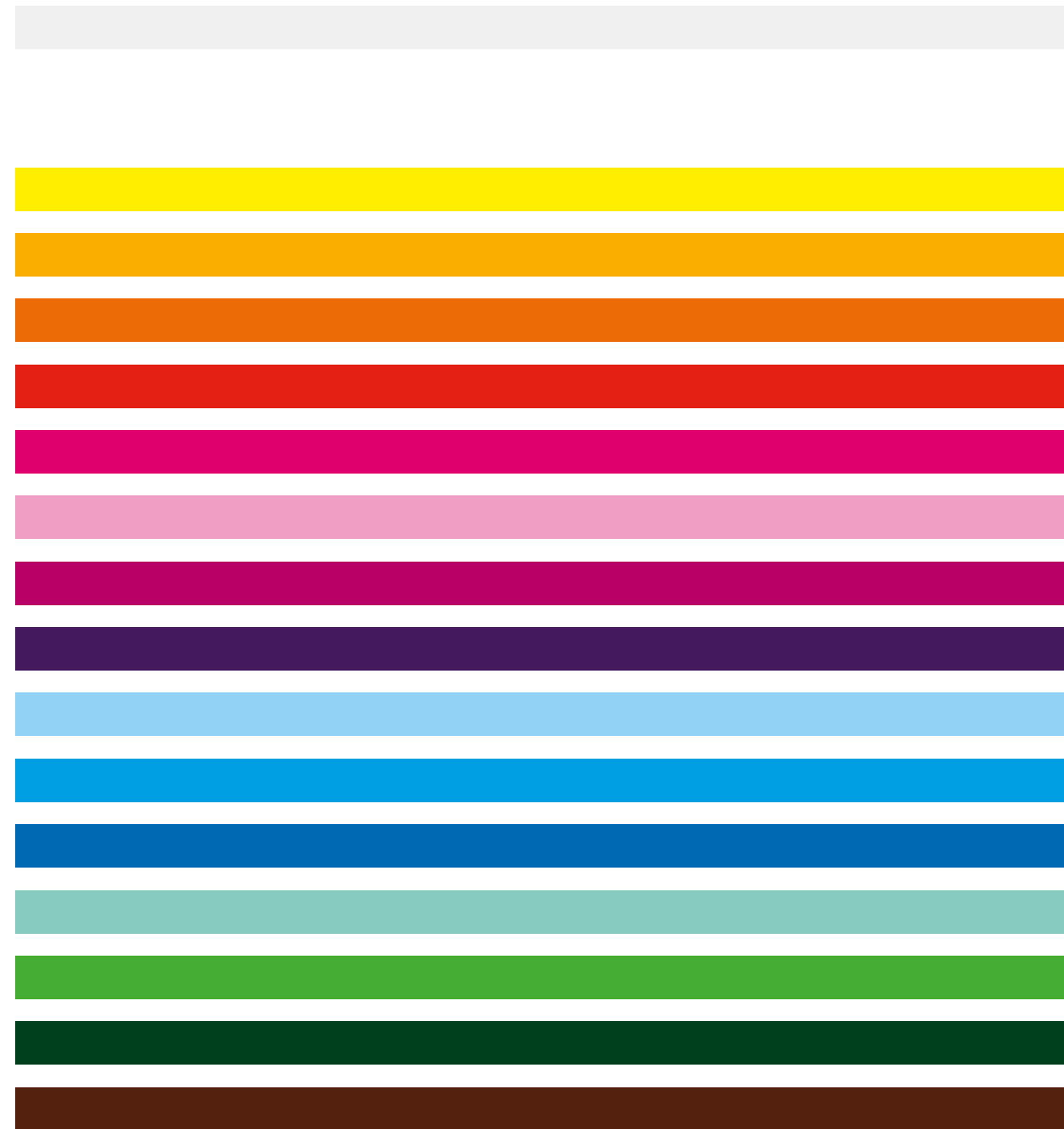
Hoe maak je zichtbaar wat het integrale gezondheidsbeleid in jouw gemeente oplevert? Hoe vind je de balans tussen leren van de uitkomsten en verantwoorden?

De inspiratiewijzer Monitoring & Evaluatie helpt gemeenten hierbij. Vanuit het Gezond en Actief Leven Akkoord (GALA) en Sportakkoord II zijn gemeenten bezig met het opstellen en uitvoeren van integrale aanpakken voor relevante gezondheidsthema's. Dit biedt kansen om opnieuw naar de monitoring en evaluatie van integraal gezondheidsbeleid of -aanpak binnen jouw gemeente te kijken. Deze inspiratiewijzer gaat in op vragen van gemeenten en biedt concrete handvatten, tools en voorbeelden om hiermee aan de slag te gaan.

De inspiratiewijzer is een gezamenlijk product van het meerpartijenoverleg, bestaande uit het RIVM, JOGG, Pharos, Alles is Gezondheid, Vereniging Sport en Gemeenten, ZonMw en GGD GHOR Nederland. iresearch heeft in opdracht van deze organisaties de inspiratiewijzer ontwikkeld op basis van ervaringen in de gemeentelijke praktijk.

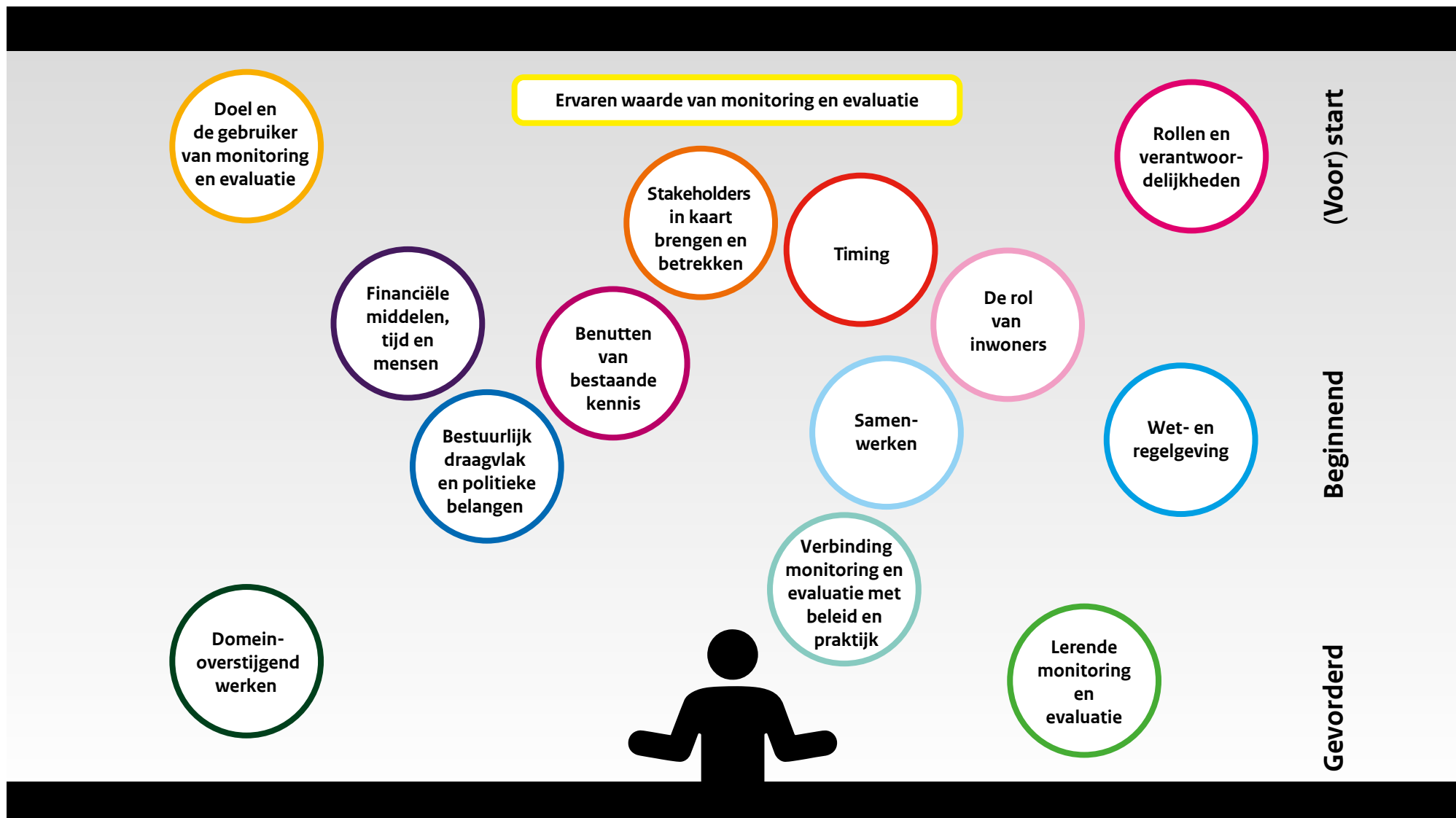
Inhoud

1.	Ervaren waarde van monitoring en evaluatie	5
2.	Doel en de gebruiker van monitoring en evaluatie	6
3.	Stakeholders in kaart brengen en betrekken	8
4.	Timing	10
5.	Rollen en verantwoordelijkheden	11
6.	De rol van inwoners	12
7.	Benutten van bestaande kennis	13
8.	Financiële middelen, tijd en mensen	15
9.	Samenwerken	16
10.	Wet- en regelgeving	17
11.	Bestuurlijk draagvlak en politieke belangen	18
12.	Verbinding monitoring en evaluatie met beleid en praktijk	19
13.	Lerende monitoring en evaluatie	20
14.	Domeinoverstijgend werken	22
15.	Algemene/overkoepelende tools en instrumenten	23



Figuur Relevante thema's bij monitoring en evaluatie van je integrale gezondheidsaanpak of -beleid

Bij monitoring en evaluatie spelen meerdere thema's een rol ofwel je hebt veel ballen in de lucht te houden. De thema's hangen af van de gemeentelijke context en zijn in meer of mindere mate met elkaar verbonden. De ballen bovenaan gaan over thema's die relevant zijn bij de start en onderaan wanneer je langer bezig bent. Ervaren waarde van monitoring en evaluatie is altijd relevant.



1. Ervaren waarde van monitoring en evaluatie

Welk beeld heb je van monitoring en evaluatie en welke waarde ken je eraan toe?

Er bestaan verschillende opvattingen over monitoring en evaluatie. Jouw eigen beeld van monitoring en evaluatie kan invloed hebben op hoe en of je ermee aan de slag gaat en of je het prioriteit geeft. Hoe sta jij er eigenlijk tegenover? Wat is je eerste gedachte bij monitoring en evaluatie? Hoe kun je starten? Is het bijvoorbeeld:

- **Moeilijk?**
Als je monitoring en evaluatie als moeilijk ervaart, doe het dan niet alleen. Zorg dat je minimaal één sparringpartner hebt. Denk ook na over wie het daadwerkelijk gaat uitvoeren en wat jouw rol daarin is. Misschien ben je wel alleen opdrachtgever die kaders mee wil geven. Weet ook dat monitoring en evaluatie klein kan beginnen. Ervaar daarbij eerst eens wat het oplevert. Zelfs kleine evaluaties kunnen je initiatief of aanpak al tussentijds vooruithelpen. Bovendien zijn er al veel beschikbare tools en instrumenten beschikbaar die jou helpen opstarten en uitvoeren. In deze inspiratiewijzer wijzen we je op de meest relevante.
- **Groot of complex?**
Begin eens met kleine stappen. Het bijhouden van een logboek kan bijvoorbeeld al bijdragen aan het inzichtelijk maken van wat er is gedaan of bereikt.
- **Relevant?**
Probeer je enthousiasme over te brengen op de mensen om je heen, ook de betrokken wethouder(s). Wat is voor jou de meerwaarde? Op welke manier kunnen jullie er samen van leren? Voel je voldoende draagvlak voor jouw ideeën? Zorg dat monitoring en evaluatie niet iets van jou alleen blijft en betrek een sparringpartner (het liefst uit verschillende betrokken organisaties).
- **Een verplichting of ter verantwoording?**
Door velen wordt monitoring en evaluatie puur ter verantwoording van hun inzet ingezet. Daar kan het aan bijdragen, maar er is veel meer uit te halen. Probeer verantwoording niet je hoofddoel te laten zijn en kijk op welke manier je informatie kunt ophalen die jouw aanpak of beleid verder kan brengen. Waar je samen met de betrokkenen van kunt leren. Vaak zit dat in procesmatige factoren of bijvoorbeeld de samenwerking en veel minder in het uiteindelijke effect van je aanpak of beleid. Uiteindelijk draagt een goedlopend proces natuurlijk wel bij aan het effect.

Belangrijk is dat monitoring en evaluatie niet als apart onderdeel gezien wordt, maar als onderdeel van je gehele aanpak. Monitoring en evaluatie draagt bij aan je inhoudelijke doelen. Laat dat vooral het uitgangspunt zijn bij gesprekken over monitoring en evaluatie.

- **Tijd- en geldrovend?**
Een deel van het totale budget voor je aanpak of beleid zul je inderdaad moeten reserveren voor monitoring en evaluatie. De omvang hiervan is afhankelijk van de mogelijkheden en de wensen. Als dit budget beperkt is: kijk dan vooral wat er wél kan met het beschikbare budget. Wat willen jullie echt weten of leren? Prioriteer daarop. Neem monitoring en evaluatie al vanaf de start op in het plan van aanpak en de begroting. De uitvoering van de monitoring en evaluatie start namelijk idealiter tegelijkertijd met de start van de aanpak.

Voorbeelden

- [Investeren in de gezondheid van mensen met een lage SES loont \(Pharos en Platform 31\)](#): via deze link lees je goede voorbeelden over wat het investeren in de gezondheid van mensen met een lage sociaaleconomische gezondheidsstatus (SES) oplevert en wat het monitoren van de investering oplevert. Hierin worden ook handelingssuggesties geven.
- Factsheets JOGG-aanpak: JOGG organiseert werksessies voor JOGG-regisseurs om in een factsheet hun resultaten van dat jaar op een laagdrempelige manier weer te geven. Voorbeelden: [Bunnik Beweegt](#) en [Gemeente Koggenland](#).

Link met andere thema's

Stakeholders in kaart brengen en betrekken | Timing | Rollen en verantwoordelijkheden | Benutten van bestaande kennis | Financiële middelen, tijd en mensen | Bestuurlijk draagvlak en politieke belangen

2. Doel en de gebruiker van monitoring en evaluatie

Wat is het doel van de monitoring en evaluatie en wie is de doelgroep?

Eén van de eerste stappen is het bepalen van het doel van monitoring en evaluatie. Wat wil je ophalen en waarom is dat belangrijk? Daarmee hangt samen voor wie je de monitoring en evaluatie uitvoert. In de tabel worden een paar voorbeelden gegeven.

Een aantal tips die hierbij kunnen helpen:

- Bespreek met elkaar wat jullie minimaal willen weten om er vertrouwen in te hebben dat de aanpak het beoogde effect heeft.
- Probeer het doel 'verantwoording afleggen' niet het belangrijkste doel te laten zijn.
- Op basis van het doel van monitoring en evaluatie kun je inhoudelijke doelen gaan formuleren.
- Vaak is het proces in kaart brengen in beginsel meer waardevol dan de effecten. De effecten worden namelijk pas zichtbaar en meetbaar op de langere termijn. Probeer hiermee rekening te houden bij het formuleren van het doel of de doelen van de monitoring en evaluatie.
- Houd het praktisch, klein en haalbaar.
- Begin met wat jullie te weten willen komen en niet met welke data er beschikbaar is. Als je andersom beredeneert is de kans (te) groot dat de resultaten van je evaluatie onvoldoende bruikbaar en toepasbaar zijn.

De tabel hieronder uit [Het Vizier](#) geeft de meest voorkomende combinaties van doelen en doelgroepen weer.

Doelen monitoring & evaluatie

Doelgroepen monitoring & evaluatie

Bij **verantwoorden** gaat het bijvoorbeeld om informatie over de efficiency (kosteneffectiviteit), de doelmatigheid van beleid, het volgen van de afgesproken procedures of doeltreffendheid.

Meestal wil de *gemeenteraad* of een *wethouder* een monitoring & evaluatie met dit doel.

Bij **leren** zoek je informatie over waarom iets werkt of niet, bijvoorbeeld waarom de aanpak het beoogde effect heeft gehad of de samenwerking goed was. Een bijzondere variant is leren over financieringskansen.

Dit is een relevant doel voor *programmamanagers*, *projectleiders* en *mensen in de uitvoering*, vooral bij een nieuwe aanpak en/of in een dynamische omgeving.

Bij **vergelijken** kan het bijvoorbeeld gaan om wijken, aanpakken, groepen mensen, de situatie voor en na de nieuwe aanpak. De volgende vraag is op welke aspecten je gaat vergelijken; daarbij komen weer andere doelen in beeld.

Dit doel past met name bij *programmamanagers* en opdrachtgevers zoals de *Raad* of *wethouders*.

Bij **enthousiasmeren** gaat het om de meerwaarde op kleine schaal te laten zien, bijvoorbeeld tevredener cliënten, de laagdrempelige toegang, een besparing.

Dit doel past bij *collega-vernieuwers* of opdrachtgevers die anderen moeten meekrijgen, zoals *wethouders* die een gemeenteraad moeten overtuigen.

Tools/instrumenten

- [Handreiking doelen stellen \(GezondIn\)](#): helpt bij het stellen van doelen voor een brede aanpak gericht op het werken aan gezondheidsgedrag en -vaardigheden. Dit in combinatie met een aanpak van de onderliggende oorzaken van gezondheidsproblemen.
- [Stappenplan Hoe evalueer ik mijn \(integrale\) aanpak? \(RIVM\)](#): dit stappenplan helpt om al in het begin keuzes te maken over het evalueren van je (integrale) aanpak.
- [Checklist Effectonderzoek \(RIVM\)](#): helpt om stapsgewijs te komen tot een onderzoeksopzet, zodat het uitvoeren van effectonderzoek makkelijker wordt. Dit kan bijvoorbeeld dienen als een kapstok voor het schrijven van een onderzoeksplan.
- [Basis Webinar Monitoring en Evaluatie Kansrijke Start \(RIVM\)](#): bespreekt manieren om monitoring en evaluatie vorm te geven. Neemt je mee in de eerste stappen van monitoring en evaluatie en een overzicht van verschillende methoden en voorbeelden uit andere gemeenten.

Voorbeelden

- [Gemeente Rotterdam](#): voorbeeld van impactgedreven werken op basis van het factorenmodel: beginnen bij de impact die je wilt bereiken en dan kijken wat je nodig hebt, ofwel het vaststellen van het doel wat je wilt bereiken.

Link met andere thema's

Stakeholders in kaart brengen en betrekken | Benutten van bestaande kennis | Financiële middelen, tijd en mensen | Domeinoverstijgend werken



3. Stakeholders in kaart brengen en betrekken

Wie zijn (direct of indirect) betrokken bij monitoring en evaluatie?

Monitoring en evaluatie moet onderdeel zijn van je gehele aanpak of beleid. De betrokken partners zijn daarom logischerwijs ook betrokken bij je monitoring en evaluatie. Dat kan in verschillende vormen.

- **GGD'en** hebben over het algemeen veel kennis van monitoring en evaluatie (op verschillende niveaus) en zijn een belangrijke sparringpartner. Bovendien beschikken zij over monitorgegevens op gemeenteniveau of zelfs op buurt- en wijkniveau, wat een startpunt kan vormen voor de aanpak. Betrek de GGD in de uitvoer van de monitoring en evaluatie.
- **De inwoner** staat centraal en is daarmee één van de belangrijkste stakeholders. Heb je al nagedacht over op welke manier zij betrokken zijn bij monitoring en evaluatie? Let erop dat je een groep betreft die representatief is voor de inwoners van jullie wijk, stad of regio. Mogelijk kunnen andere organisaties helpen bij het vinden van een representatieve groep. Wie hebben de juiste connecties?

Andere stakeholders:

- **Lokale partijen** (uitvoerders van de programma's/interventies, ingang tot doelgroep) moeten achter jou staan voor de uitvoer, maar ook voor draagvlak en eigenaarschap. De evaluatie van afzonderlijke interventies wordt met regelmaat belegd bij deze partijen.
- **Kennisinstututen/-organisaties:** benut landelijke kennis en laat je adviseren.

Factoren die belangrijk zijn bij het betrekken van stakeholders:

- Vertrouwen van beleidsmedewerkers in uitvoeringspartners en vertrouwen tussen partners onderling. Je werkt allen aan hetzelfde doel. Door vertrouwen is er minder behoefte aan verantwoording. Bespreek met elkaar wat er nodig is om er vertrouwen in te hebben dat jullie aanpak effect heeft. Dit is wat je met monitoring en evaluatie in kaart brengt.
- Iedere betrokken partij heeft eigen belangen. Bespreek deze met elkaar. Probeer voor iedereen de meerwaarde van monitoring en evaluatie helder te krijgen. Dit kan bijvoorbeeld door continu te leren en bij te stellen, om zo je aanpak te verbeteren. Probeer ook tot een gezamenlijk belang of doel te komen. Vaak vind je elkaar in een inhoudelijk doel: daar doe je het tenslotte allemaal voor!

Tip: Sommige gemeenten nemen evalueren en leren op in hun subsidieafspraken met lokale uitvoeringsorganisaties. Daarmee stimuleer je deze manier van werken en kun je samen in gesprek over de voortgang en ontwikkelpunten. Het is echter belangrijk dat het daadwerkelijk alleen wordt ingezet ter bevordering van het leerproces en niet ter verantwoording.

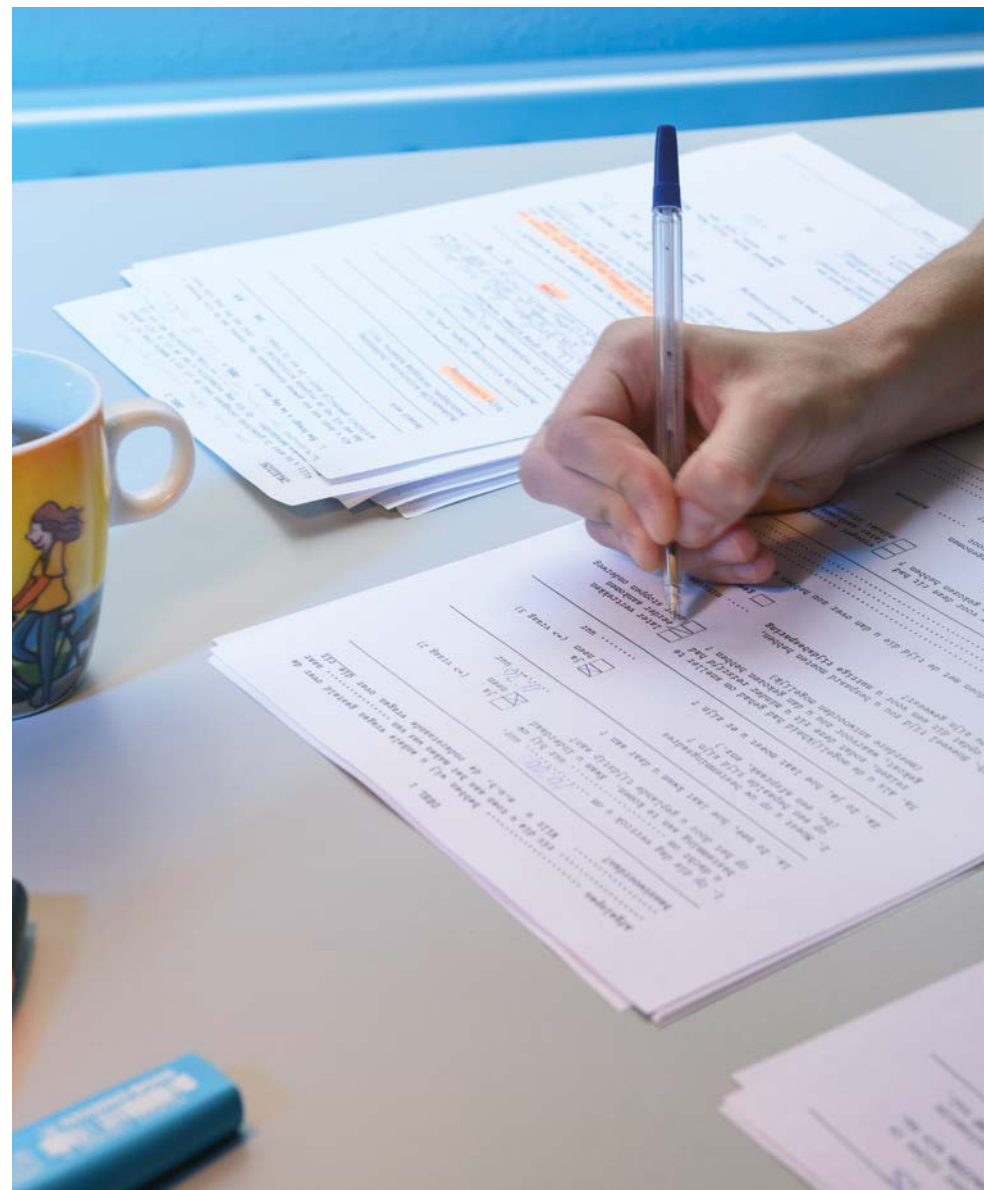


Tools/instrumenten

- [Themasessie Monitoren samenwerking medisch en sociaal domein \(RIVM\)](#): geeft inzicht in de verschillende mogelijkheden om het proces te monitoren van de totstandkoming en het verloop van de samenwerking tussen professionals uit de geboortezorg en bijvoorbeeld de jeugdgezondheidszorg. Ook komen twee lokale coalities aan het woord die ervaring hebben met het monitoren en evalueren van de samenwerking.
- [Training “Werken in netwerken” \(Landelijke Buurtsportcoach Academie\)](#): instrumenten die de buurtsportcoach helpen om het netwerk verder uit te bouwen en te versterken en resultaten te boeken. Daarnaast kun je oefenen met tools die je kunt inzetten als de samenwerking moeizaam gaat: ontdekken waar en waarom de samenwerking stopt en weten hoe je die weer op gang kunt krijgen.
- [Krachtenveldanalyse \(Kessels & Smit\)](#): helpt om in kaart te brengen hoe partijen in een samenwerkingsverband of netwerk zich tot elkaar verhouden. In het krachtenveld plaats je de actoren/stakeholders, hun betrokkenheid, hun invloed en hoe de onderlinge relaties zijn.

Link met andere thema's

Doel en de gebruiker van monitoring en evaluatie | Rollen en verantwoordelijkheden | De rol van inwoners | Samenwerken | Verbinding monitoring en evaluatie met beleid en praktijk | Lerende monitoring en evaluatie



4. Timing

Wanneer moet ik starten?

Monitoring en evaluatie is geen apart onderdeel, maar hoort bij je gehele aanpak. Dat betekent dat je er vanaf de start van je plan van aanpak of beleid over na moet denken en monitoring en evaluatie aan je uitvoering moet koppelen. Maak het onderdeel van je projectplan en begroting.

Om continu te kunnen leren, is monitoring en evaluatie volledig in de uitvoering verweven en loopt het gelijktijdig op met de uitvoering. Lerende monitoring en evaluatie kent korte cycli, waarin je uitvoert, gegevens verzamelt, hier samen betekenis aan geeft en je aanpak op bijstelt. Dan begint je cyclus opnieuw. Dit laat zien dat je je tijdens een cyclus, in de uitvoering, gelijktijdig bezighoudt met monitoring en evaluatie.

Bedenk met elkaar wat je belangrijk vindt om te meten of in kaart te brengen en wat je daarvan wilt leren. Daarna kun je kijken welke bestaande data beschikbaar zijn of welke kwantitatieve of kwalitatieve data nog aanvullend nodig zijn. Het gevaar is anders dat de monitoring of evaluatie geen bruikbare gegevens oplevert. En dat is zonde van eenieders energie!

Tools/instrumenten

- [Checklist 'Waar staat onze gemeente met de integrale aanpak' \(Pharos\)](#): helpt om in kaart te brengen wat de gemeente al doet om gezondheidsachterstanden aan te pakken en op welke punten de aanpak versterking nodig heeft.
- [Kwaliteitskompas \(Movisie\)](#): helpt om gezamenlijk ambities, maatschappelijke resultaten en indicatoren te formuleren. Het structureert en ordent het gezamenlijke denkproces en biedt een basis om in samenspraak gedragen keuzes te maken en een gemeenschappelijke taal te ontwikkelen.
- [Innovatiespiraal \(Kenniscentrum Sport & Bewegen\)](#): laat zien in welke fase je netwerk zit. In elke fase moeten er andere dingen gebeuren. Meestal zijn er ook andere mensen bij betrokken. De innovatiespiraal helpt je om te kiezen wat er het eerst moet gebeuren.

Link met andere thema's

Benutten van bestaande kennis | Financiële middelen, tijd en mensen | Lerende monitoring en evaluatie

5. Rollen en verantwoordelijkheden

Welke rol heb of neem je als gemeente en welke andere rollen zijn er?

- Is het helder wat de rol van de gemeente is? Ben je opdrachtgever of uitvoerder? Heb je hiervoor binnen de gemeente kennis en tijd beschikbaar (bijvoorbeeld via de eventuele onderzoeksafdeling) of schakel je hulp in van partijen uit je gemeente?
- In de rol van opdrachtgever: denk van tevoren na over wat je belangrijk vindt om mee te geven aan betrokkenen bij monitoring of evaluatie. Wat wil jij weten en met welk doel? Waar stuur je op als opdrachtgever? Zorg dat er een kartrekker wordt aangewezen en er afspraken worden gemaakt over de uitvoering van monitoring en evaluatie. Een concrete opdracht is belangrijk, maar weet wel dat onderdelen vaak pas gedurende de aanpak inhoudelijk verder ingevuld kunnen worden.
- Zorg dat voor betrokkenen duidelijk is wie welke rol heeft in de monitoring of evaluatie. Spreek dit uit naar elkaar.
- Zorg dat verwachtingen over monitoring of evaluatie bij alle betrokkenen realistisch zijn. Je gaat met regelmaat voortgang en resultaten inzichtelijk maken. Dat zullen dus kleine stappen zijn.

Let op: Als je alles extern belegt (soms zelfs buiten de lokale partijen), dan vergaat de kennis snel.

Tools/instrumenten

- [E-book Preventie en zorg verbinden in de praktijk \(Tranzo\)](#): een handreiking om samenwerking te stimuleren en zo het aanbod zo goed mogelijk af te stemmen op de wensen, behoeften en eigen kracht van de lokale bevolking.

Link met andere thema's

Stakeholders in kaart brengen en betrekken



6. De rol van inwoners

Hoe betrek ik de inwoner?

Laat inwoners het uitgangspunt zijn van je monitoring en evaluatie.

Wanneer is de inwoner tevreden? Weet je dit al? Op basis hiervan bepaal je de doelen en indicatoren. Ook is het belangrijk om deze onderbouwing uit te dragen voor draagvlak op bestuurlijk niveau.

Hoe zorg je dat inwoners niet alleen je bron van informatie zijn, maar ook participeren in je onderzoek? Dit is belangrijk voor het draagvlak en vergroot het succes van een passende aanpak. Ook geeft het de mogelijkheid om mensen te bereiken die je anders niet of lastig bij je onderzoek betreft. Sluit hiervoor bijvoorbeeld aan bij bestaande burgerinitiatieven of -groepen.

Kwetsbare groepen zijn vaak ondervertegenwoordigd in monitoring en evaluatie. Bewust of onbewust worden zij uitgesloten. Denk hierbij aan mensen die in een sociaal kwetsbare situatie leven, de Nederlandse taal niet goed spreken, moeite hebben met lezen of geen goede digitale vaardigheden hebben. Door inclusieve monitoring en evaluatie ontstaat inclusief beleid waarin iedereen meetelt. Daarom is inclusiviteit belangrijk voor alle fasen van monitoring en evaluatie, vanaf beleidsvorming tot aan de analyse en vertaling. Pharos heeft veel kennis over inclusieve monitoring en evaluatie.

Tools/instrumenten

- [Webpagina inclusief onderzoek \(Pharos\)](#): geeft handvatten en tips om je onderzoek inclusief te maken.
- [Betrekken ervaringsdeskundigen bij lokale monitoring \(RIVM\)](#): voorbeelden van actiegericht onderzoek en de inzet van ervaringsdeskundigen bij lokale monitoring.
- [Keuzewijzer E-tools 2.0 \(Movisie\)](#): overzicht van goede tools die gemeenten kunnen inzetten om inwoners online te betrekken bij beleid en besluitvorming.
- [Randvoorwaarden voor succesvolle inwonerparticipatie \(RIVM\)](#): geeft netwerken en organisaties handvatten om inwoners succesvol te kunnen betrekken en ondersteunen bij inwonerparticipatie.

Voorbeelden

- [Gemeente Utrecht](#): voorbeeld waarbij het betrekken van inwoners is gekoppeld aan een fysieke ingreep; het renoveren van flats.
- [Gemeente Smallingerland](#): voorbeeld van een beleidsvisie die samen met maatschappelijke partijen en bewoners is opgezet en waar gezamenlijk aan de uitvoering wordt gewerkt.

Link met andere thema's

Stakeholders in kaart brengen en betrekken | Lerende monitoring en evaluatie



7. Benutten van bestaande kennis

Welke bestaande kennis is relevant voor mijn aanpak of beleid?

Als je samen de kaders (bovenstaande factoren) hebt bepaald, dan kun je gaan zoeken naar passende bestaande tools/instrumenten of voorbeelden ter inspiratie. Vraag afhankelijk van het thema of vraagstuk dat je aanpakt ook advies bij landelijke partijen:

- [Alles is Gezondheid](#)
- [GezondIn](#)
- [JOGG](#)
- [Kenniscentrum Sport & Bewegen](#)
- [Movisie](#)
- [Mulier Instituut](#)
- [Nederland Zorgt Voor Elkaar](#)
- [Nji](#)
- [Pharos](#)
- [Platform31](#)
- [RIVM \(Loket Gezond Leven\)](#)
- [Trimbos-instituut](#)
- [Vilans](#)

Kijk ook welke ondersteuning en kennis beschikbaar is vanuit landelijke programma's zoals [Kansrijke Start](#) en [Opgroeien in een Kansrijke Omgeving](#).

Enkele nuttige tools en instrumenten hebben we in deze inspiratiewijzer op een rij gezet. Wees je bewust van het niveau waarop je inzicht wilt krijgen: landelijk, lokaal, wijk- of buurtniveau of interventieniveau? Welk niveau past bij het doel van jouw aanpak of beleid? Ieder niveau vraagt om een andere inzet.

- Bij lokale/regionale populatiegerichte initiatieven gaat het om uitvoering in de praktijk en om uitvoerende organisaties bij de gemeente of zorgorganisaties.
- Op microniveau kun je monitorings- en sturingsinformatie leveren aan de praktijk.
- Op mesoniveau levert evaluatie- en actiegericht onderzoek input voor de implementatie van lokaal of regionaal beleid.
- Op macroniveau wordt landelijke monitoring en evaluatie van het overheidsbeleid gedaan.

Ieder niveau draagt bij aan een ander doel.

- Welk niveau is op dit moment het meeste van belang? Welk niveau sluit aan bij de doelstellingen?

Tip: In zeer complexe omgevingen is het niet mogelijk om effecten of impact te meten op interventieniveau. De interventies gezamenlijk zorgen voor impact op een aantal effectmaten. Je kunt hier alleen naar het grotere geheel kijken. Helpend hierbij is het gebruik maken van [erkende interventies](#). Als deze goed worden uitgevoerd, kun je erop rekenen dat ze bijdragen aan het doel. Dan is de noodzaak om zelf effecten in kaart te brengen minder aanwezig.

Wees je op elk niveau en in iedere fase bewust van de mate van inclusiviteit. Dus ook wanneer je gebruikmaakt van bestaande data van monitors om het beleid of de doelen te bepalen. Ga dan na of de conclusies daadwerkelijk gebaseerd zijn op een representatieve groep. Lees hierover meer bij [De rol van inwoners](#).



Tools/instrumenten

Alle niveaus

- [Evaluatiewijzer \(Institute for Positive Health\)](#): biedt een verzameling van bestaande methoden – opgehaald in het veld – waarmee we kunnen leren van het werken met Positieve Gezondheid. Er is ook een aantal websites opgenomen waar methodes verzameld zijn, bijvoorbeeld methodes voor het meten van kwaliteit van leven en gezondheid.
- [Wegwijzer monitoring in het sociaal domein \(VNG/Movisie\)](#): wegwijzer over monitoring en vele praktijkvoorbeelden en tips van andere gemeenten. Voor iedereen die geen specialist is, maar wel te maken krijgt met monitoring in het sociaal domein.

Lokaal/regionaal

- Gezondheidsmonitors van de GGD: te gebruiken als startpunt om richting te bepalen.
- [Keuzehulp Monitoren & Evalueren \(Pharos/Platform31\)](#): helpt bij het kiezen van geschikte instrumenten voor het monitoren en evalueren van de gekozen aanpak bij een programma of project over gezondheidsverschillen.
- [Keuzepakket met tools voor integraal werken op lokaal en regionaal niveau \(RIVM\)](#): tools om kennis te genereren over integraal werken en daar handelingsperspectieven bij te hebben. Ook worden aanbevelingen gedaan om tools uit het keuzepakket te implementeren.
- [Handreiking werken met lokale data in de sport \(Kenniscentrum Sport & Bewegen\)](#): biedt beleidsmedewerkers en uitvoerende professionals handvatten en bronnen om de juiste lokale data te vinden en te benutten.
- [Waar staat je gemeente-dashboard gezondheid \(VNG\)](#): dashboard met ruim 30 indicatoren die van invloed zijn op gezondheidsverschillen bij inwoners tussen gemeenten.
- [Gemeentezorgspiegel \(Vektis\)](#): biedt een overzicht van zorgdata, verrijkt met data van gemeenten zelf. Zo krijgen gemeenten een beter beeld van knelpunten en ontwikkelingen en kunnen ze hun beleid en dienstverlening verbeteren.
- [Regiobeeld.nl](#) geeft inzicht in de stand van zaken met data en gegevens en toekomstige ontwikkelingen op het gebied van gezondheid, zorg en welzijn in de regio.

Wijk

- [Instrumenten wijkgezondheidsprofiel \(RIVM\)](#): instrumenten die helpen bij het opstellen van een wijkgezondheidsprofiel. Start met het stappenplan en gebruik vervolgens de andere instrumenten om het profiel vorm te geven.

- [Instrumenten voor een wijkgerichte aanpak \(RIVM\)](#): instrumenten die kunnen helpen met bijvoorbeeld de samenwerking met een andere sector.

Interventieniveau

- [Monitoring en evaluatie bij leefstijlinterventies \(Kenniscentrum Sport & Bewegen\)](#): handleiding voor het monitoren en evalueren van projecten en interventies die zich richten op kinderen met (risico op) overgewicht en op het bevorderen van gezond gedrag.
- [MEIVO \(Kenniscentrum Sport & Bewegen\)](#): digitaal instrument waarmee je makkelijk je sport- en beweegproject kunt monitoren en evalueren. Je doet inzichten op om je aanpak te verbeteren en je maakt je resultaten eenvoudig zichtbaar. Hiermee kun je (potentiële) financiers en interventie-eigenaren onderbouwd overtuigen van de (maatschappelijke) meerwaarde van je project.

Voorbeelden

Lokaal/regionaal

- [Regio Zuid-Limburg](#): voorbeeld van monitoring en evaluatie van een regionale aanpak/regionaal beleid.
- [Gemeente Rotterdam](#): werkt met het factorenmodel, gebaseerd op wetenschappelijke inzichten over welke factoren bijdragen aan de gewenste impact. Het is geen locatie specifiek model en het kan dus ook door andere gemeenten toegepast worden.

Wijk

- [Monitor Vitale Wijken Aanpak \(RIVM\)](#): voorbeeld van monitoring en evaluatie op wijkniveau, uitgevoerd door het RIVM in samenwerking met GGD regio Utrecht en Universiteit Utrecht.

Link met andere thema's

Doel en de gebruiker van monitoring en evaluatie | De rol van inwoners | Lerende monitoring en evaluatie

8. Financiële middelen, tijd en mensen

Welk budget is beschikbaar of kan beschikbaar gesteld worden?

Om monitoring en evaluatie uit te voeren, zijn financiële middelen en tijd (menskracht) noodzakelijk. De omvang hangt af van de omvang van evaluatiedoelen.

- Maak monitoring en evaluatie onderdeel van je projectplan (bij de start) en dus ook van je begroting.
- Maak je monitoring- en evaluatieplan realistisch en passend bij de beschikbare middelen en tijd.
- Ook met een klein monitoring- en evaluatiebudget is er van alles mogelijk:
 - Prioriteer wat je echt belangrijk vindt om in kaart te brengen. De focus en het doel van de monitoring en evaluatie moeten duidelijk zijn.
 - Welke bestaande data kunnen je helpen? Kijk ook bij Benutten van bestaande kennis.
 - Denk aan de inzet van bijvoorbeeld studenten, getrainde deelnemers, etc.

Tools/instrumenten

- [Webinar monitoring en evaluatie \(GezondIn\)](#): leren of de lokale aanpak van gezondheidsverschillen en/of Kansrijke Start werkt en resultaten zichtbaar maken.
- [Basiswebinar Monitoring en Evaluatie Kansrijke Start \(RIVM\)](#): bespreekt manieren om monitoring en evaluatie vorm te geven. Neemt je mee in de eerste stappen van monitoring en evaluatie en een overzicht van verschillende methoden en voorbeelden uit andere gemeenten.

Voorbeelden

- [Gemeente Vaals](#): voorbeeld dat laat zien dat de financiële verantwoording (van vernieuwende aanpakken) niet ingewikkeld hoeft te zijn.
- [Gemeente Amersfoort](#): hoe pak je monitoring en evaluatie aan als er geen (extra) geld beschikbaar is?

Link met andere thema's

Doel en de gebruiker van monitoring en evaluatie | Benutten van bestaande kennis



9. Samenwerken

Hoe werk je effectief samen?

Gedurende de hele looptijd van de aanpak (en dus de monitoring en evaluatie) is aandacht voor de samenwerking essentieel, want het is niet vanzelfsprekend dat deze goed doorloopt.

Hieronder een aantal factoren die de samenwerking beïnvloeden:

- Vertrouwen van beleidsmedewerkers in uitvoeringspartners en in elkaar. Je werkt allen aan hetzelfde doel. Samenwerking is een belangrijke doelstelling en daarmee onderdeel van de monitoring en evaluatie. Evalueer daarom met regelmaat (en niet alleen als het slecht loopt) hoe partners de samenwerking ervaren. Hiervoor zijn allerlei werkwijzen bekend.
- Verwachtingsmanagement naar de betrokkenen van de resultaten en uitkomsten van monitoring en evaluatie. Het vraagt een lange adem om de resultaten van een integrale aanpak of gezondheidsbeleid te gaan zien. Dit gaat in kleine stappen. Zorg ervoor dat alle stakeholders hiervan op de hoogte zijn en dus geen grote resultaten op de korte termijn verwachten.
- Deel regelmatig tussentijdse resultaten. Maak inzichtelijk wat je samen bereikt: dat stimuleert het draagvlak.

Tools/instrumenten

- [Tijdlijnmethode \(Kenniscentrum Sport & Bewegen\)](#): hulpmiddel voor (tussentijdse) evaluatie, om de belangrijkste gebeurtenissen en invloeden van je werkzaamheden of van het project in de tijd te ordenen en inzichtelijk te maken.
- [Coordinated Action Checklist \(WUR\)](#): te gebruiken in focusgroepgesprekken om de discussie op gang te brengen en daarmee de samenwerking te faciliteren. Door deze na bijvoorbeeld een jaar te herhalen, kun je veranderingen in de samenwerking zichtbaar maken.
- [Checklist effectieve intersectorale Samenwerking rondom de gezonde wijk \(TNO\)](#): toetsen van bestaande intersectorale samenwerking en bij nieuwe projectinitiatieven, om een Gezonde Wijk te maken.
- [Groeimatrix Armoede en Gezondheid \(RIVM\)](#): laat zien hoe je in 5 fasen beter kunt samenwerken met verschillende beleidsdomeinen.

Voorbeelden

- [Gemeente Alphen aan den Rijn \(Wijzer in de Wijk\)](#): voorbeeld van een goede samenwerking tussen het sociaal en medisch domein om gezondheidspreventie op de kaart te zetten.

Link met andere thema's

Stakeholders in kaart brengen en betrekken | Domeinoverstijgend werken



10. Wet- en regelgeving

Wie kan jou helpen met wet- en regelgeving omtrent het verzamelen van data?

Wanneer je persoonsgegevens gaat verzamelen moet je letten op de wet- en regelgeving hieromtrent (AVG). Vind niet zelf het wiel opnieuw uit, maar zoek iemand die jou hierin mee kan nemen. Denk lokaal aan de GGD, de onderzoeksafdeling van jouw gemeente of contacteer een gemeente die vergelijkbare dingen aan het doen is.

Ga met de privacy officer/functionaris gegevensbescherming van jouw gemeente in gesprek.

Tools/instrumenten

- [E-learning Algemene verordening gegevensbescherming \(VNG\)](#): na het volgen van deze e-learning kun je zelf toetsen of de AVG van toepassing is en wat nodig is voor een juiste verwerking van persoonsgegevens in jouw uitvoeringspraktijk.
- [Handreiking Weten of Vergeten? \(KVAN\)](#): laat zien hoe informatieprofessionals bij de overheid de AVG en de Archiefwet in samenhang kunnen uitvoeren.



11. Bestuurlijk draagvlak en politieke belangen

Welke politieke belangen spelen er rondom de uitkomsten van de monitoring en evaluatie?
Is er bestuurlijk draagvlak voor lerende monitoring en evaluatie?

Bestuurlijk draagvlak voor de lerende manier van monitoring en evaluatie is onmisbaar. Politieke belangen kunnen bevorderend of juist belemmerend werken.

- Breng belangen in kaart: wanneer zijn er belangrijke besismomenten? Welke rol kun je monitoring en evaluatie hierin laten spelen? Bespreek dit met de betrokken wethouder(s) en geef een regelmatige update aan de raadsleden.
- Hoe neem je hen mee in de meerwaarde van lerende monitoring en evaluatie? Vaak zijn er nog wel cijfers nodig voor bestuurlijk draagvlak. Deze maken de urgentie van een bepaald probleem zichtbaar en kunnen de voortgang van de opgave laten zien.
- Vertrouwen van het bestuur naar beleidsmedewerkers en van beleidsmedewerkers naar uitvoeringspartners en van partners onderling is een aandachtspunt. Je werkt allen aan hetzelfde doel. Dit vraagt niet enkel om andere manier van werken/monitoren van gemeentebambtenaren, maar ook een andere rol/verwachting van bijvoorbeeld raadsleden en wethouders. Ook zij moeten hierin worden meegenomen. Zij zijn degenen die vragen stellen en mogelijk minder op verantwoording moeten gaan sturen, maar meer op vertrouwen.
- Vertrouwen draagt bij aan verminderde behoefte aan verantwoording. Stel elkaar bij start de vraag 'wanneer heb jij er vertrouwen in? Wat is daarvoor nodig?'. Dat kan richting geven.
- Een wetenschappelijke basis en onderbouwing van je aanpak of beleid bij de start draagt bij aan vertrouwen. Ook kan het inzetten van erkende interventies de behoefte om effecten zichtbaar te maken op interventieniveau onderdrukken.
- Door de bestuurlijke visie/gezondheidsnota op hoofdlijnen uit te werken is er veel ruimte om tussentijds bij te stellen in de uitvoeringsplannen, op basis van de resultaten van de monitoring en evaluatie. Deze ruimte is essentieel bij een lerende aanpak.
- Wees je ervan bewust dat een meerjarige aanpak een beleidsperiode overstijgt, dus dat je tussentijds aandacht voor het draagvlak zult moeten blijven houden.

Tools/instrumenten

- [Responsieve evaluatie van Integrale Actie \(Maastricht University\)](#): een methode voor monitoring, namelijk participatief actieonderzoek, waarbij de onderzoeker actief inspeelt op de informatiebehoefte, verwachtingen en mogelijkheden van de belanghebbenden in kwestie.

Voorbeelden

- [Gemeente Kampen](#): het maken van filmpjes (Minikronieken) waarin inwoners vertellen over hun leven en hun ervaringen met hulp vanuit het GIDS-programma. Hierdoor werd bij veel mensen (waaronder raadsleden) helder gemaakt wat er speelt bij de doelgroep.

Link met andere thema's

Verbinding monitoring en evaluatie met beleid en praktijk

12. Verbinding monitoring en evaluatie met beleid en praktijk

Hoe worden de resultaten van monitoring en evaluatie ingebed in beleid en praktijk?

De meeste meerwaarde van monitoring en evaluatie wordt ervaren als deze een goede verbinding heeft met beleid en de praktijk. Dan kan er direct iets geleerd worden van de resultaten.

Beleid:

- Ga na of de monitoring en evaluatie van je aanpak ook in de beleidscyclus past. Het is belangrijk dat er voldoende bijstellingsmogelijkheden zijn. Dat wanneer de resultaten om bijstelling van je aanpak vragen, het gestelde beleid hiertoe ook ruimte biedt. Wees je in ieder geval bewust van de ruimte die er is. Lees ook 'Bestuurlijk draagvlak en politieke belangen'.
- Ook is het belangrijk om realistische verwachtingen te hebben en te scheppen bij betrokkenen.

Praktijk:

- Om de praktijk te binden is het van belang om met hen te bespreken waar zij behoefte aan hebben, wat hen vooruit kan helpen. Op welke manier zij baat kunnen hebben bij de monitoring en evaluatie. Dat zij dus niet alleen het gevoel hebben dat ze veel extra administratie moeten voeren. Spreek ook af op welke manier jullie de resultaten gaan bespreken en tot een toepassing komen.

Er zijn voorbeelden van wijkaanpakken, gemeenten of regio's die regelmatig bijeenkomsten organiseren waarin ze samen met alle betrokkenen resultaten bespreken en bepalen wat dit betekent voor de praktijk. Dus samen actief bezig zijn met leren van de resultaten. Deze aanpakken bevatten vaak in ieder geval de volgende stappen:

- Maak een overzicht van je belangrijkste resultaten.
- Bespreek deze samen met de belangrijkste stakeholders: Wat valt hen op? Wat gaat er goed? Wat kan er beter? Wat betekent dit voor hun praktijk? Welke concrete aanpassingen gaan jullie samen doorvoeren?
- Wanneer de herziene aanpak wordt uitgevoerd, begint de cyclus van monitoring en evaluatie opnieuw.

Tools/instrumenten

- [Webinar Resultaten preventieakkoord zichtbaar maken \(RIVM\)](#): concrete handvatten en inspiratie voor het monitor- en evaluatieplan van je lokale of regionale preventieakkoord. Welke stappen bij het maken van zo'n plan belangrijk zijn, ontdek je via diverse werkvormen en de uitwisseling met andere gemeenten en GGD'en.
- [Wijzer in de Wijk](#): handreikingen, tools, instrumenten, tips, good practices en praktijkvoorbeelden voor een participatieve, lerende aanpak die een integrale samenwerking in de wijk bevordert.
- [Buurtsportcoach Kompas](#): verbinding monitoring en evaluatie met beleid en praktijk.

Voorbeelden

- [Gemeente Vaals](#): twee projecten waarbij op een succesvolle manier is getoond wat ze opleveren, waardoor ze een vaste plek hebben gekregen binnen het gemeentebestuur.
- [Harderwijk](#): buurtsportcoaches bevorderen een gezonde en actieve leefstijl. Harderwijk doet ervaring op met het monitoren en evalueren van de inzet buurtsportcoaches met behulp van het Buurtsportcoach Kompas.

Link met andere thema's

Stakeholders in kaart brengen en betrekken | Bestuurlijk draagvlak en politieke belangen | Lerende monitoring en evaluatie

13. Lerende monitoring en evaluatie

Hoe breng je lerende monitoring en evaluatie in de praktijk?

Lerende monitoring en evaluatie met veel aandacht voor de context en het proces lijkt vaak dus de meeste meerwaarde op te leveren voor zowel beleid als praktijk. Het resultaat kan worden ingezet voor verantwoording, maar bovenal om er samen van te leren en de aanpak of het beleid aan te scherpen.

Lerende evaluaties zijn meestal kortcyclische evaluaties. Dat houdt in: kleine evaluaties, waarin je samen de resultaten duidt en deelt wat je hebt bereikt en daarvan leert en eventueel je aanpak bijstelt, om vervolgens opnieuw de cyclus te starten. Lerende monitoring en evaluatie staat op deze manier niet los van de aanpak of het beleid, het is er onderdeel van. De monitoring en evaluatie loopt er eigenlijk synchroon naast. Op deze manier leren jullie continu over de aanpak en hoe deze te optimaliseren.

Een aantal tips voor als je aan de slag gaat met een lerende evaluatie:

- Belangrijkste stap is de keuze voor een geschikt instrument: dus de juiste (nuttige) informatie verzamelen. Kijk eens wat er allemaal al bestaat. Ook hele kleine methoden (bijvoorbeeld het bijhouden van een logboek) kunnen al van grote meerwaarde zijn.
- Let bij het kiezen van de methoden op dat het niet alleen om cijfers draait. Een preventieve aanpak heeft een lange adem nodig om in cijfers resultaat te boeken. Maak daarom vooral ook tussentijdse stappen zichtbaar via kwalitatief onderzoek/proces. Vraagt het bestuur om verantwoording in de vorm van cijfers, lees dan verder onder 'Bestuurlijk draagvlak en politieke belangen'.
- Bij een lerende evaluatie is de doelgroep betrekken essentieel. Dat kan op verschillende manieren (zie ook 'De rol van inwoners'). Sluit bijvoorbeeld aan bij bestaande burgerinitiatieven of groepen.
- Betrek ook alle stakeholders met regelmaat. Het is namelijk belangrijk om stakeholders (zowel in de uitvoering als bestuurlijk) continu de meerwaarde van monitoring en evaluatie te laten ervaren of dit voor hen zichtbaar te maken. Dat kan door tussentijds resultaten te delen en samen te duiden.
- Monitoring en evaluatie is ook een leerproces, je weet daarnaast nog niet precies wat de aanpak gaat brengen. Dan is het goed om je plan voor monitoring en evaluatie nog niet helemaal dicht te timmeren bij de start.

- Wanneer je met elkaar een lerende evaluatie start, is het vanzelfsprekend dat er ook fouten gemaakt gaan worden en zichtbaar worden. Daar moet je met elkaar over kunnen praten en er niet over oordelen. Het [Instituut voor Briljante Mislukkingen](#) heeft hele mooie methodieken om fouten om te draaien naar iets positiefs. Het is soms heel lastig om toe te geven dat iets niet goed heeft uitgepakt. Factoren die hierin meespelen zijn de politieke cultuur, de context en het in bescherming willen nemen van de wethouder.

Tools/instrumenten

- [Effectenarena \(SEV\)](#): werkwijze om de hoofdingrediënten van een interventie helder te krijgen: activiteiten, effecten, investeerders en incasseerders. In dialoog analyseren en verbinden betrokkenen deze basisinformatie.
- [Tijdlijnmethode \(Kenniscentrum Sport & Beweging\)](#): hulpmiddel voor (tussentijdse) evaluatie, om de belangrijkste gebeurtenissen en invloeden van je werkzaamheden of van het project in de tijd te ordenen en inzichtelijk te maken.
- [Webinar monitoring en evaluatie \(GezondIn\)](#): ondersteunt je bij het leren of je lokale aanpak van gezondheidsverschillen en/of Kansrijke Start werkt en om resultaten zichtbaar te maken.
- [Keuzehulp Monitoren & Evalueren \(Pharos/Platform31\)](#): helpt bij het kiezen van geschikte instrumenten voor het monitoren en evalueren van de gekozen aanpak bij een programma of project over gezondheidsverschillen.
- [Evaluatiewijzer \(Institute for Positive Health\)](#): biedt een verzameling van bestaande methoden – opgehaald in het veld – waarmee we kunnen leren van het werken met Positieve Gezondheid. Er is ook een aantal websites opgenomen waar methodes verzameld zijn, bijvoorbeeld methodes voor het meten van kwaliteit van leven en gezondheid.

Voorbeelden

- [Juiste Zorg op de Juiste Plek](#): het organiseren van leertafels vanuit onderzoek en praktijk waarin ervaringen van verschillende regio's en subgroepen gedeeld worden. Hierdoor ontstaat een iteratief leerproces.
- [Lerend evalueren: navigeren tussen verantwoord en leren](#): uit deze casus blijkt dat een succesvolle toepassing van een complexe beleidsopgave vraagt om een voortdurende en zorgvuldige aansluiting van het onderzoek op de beleidspraktijk.
- [Workshop impact tonen \(GezondIn\)](#): twee inspirerende actuele voorbeelden uit gemeenten over lerend evalueren.



Link met andere thema's

Doel en de gebruiker van monitoring en evaluatie | Stakeholders in kaart brengen en betrekke | De rol van inwoners | Bestuurlijk draagvlak en politieke belangen | Verbinding monitoring en evaluatie met beleid en praktijk

14. Domeinoverstijgend werken

Waar moet ik rekening mee houden bij domeinoverstijgende monitoring en evaluatie?

Bij een integrale aanpak of integraal beleid zijn verschillende domeinen betrokken. Niet alleen in de aanpak heb je daarmee te maken, ook in de monitoring en evaluatie. Ieder domein zal vanuit eigen perspectief bepaalde uitkomsten of leerpunten belangrijk vinden.

Een aantal tips voor domeinoverstijgende monitoring en evaluatie:

- Om een volledig beeld van je inspanningen te kunnen weergeven zullen de verschillende domeinen ook in je monitoring en evaluatie moeten deelnemen.
- Wat motiveert de verschillende domeinen om mee te doen? Wat willen zij graag ophalen?
- Zorg dat je indicatoren vanuit verschillende domeinen in kaart brengt (wat is een belangrijke uitkomst voor ieder domein/inwoners). Neem gezamenlijk besluiten over de definitieve keuze voor indicatoren.
- Het is nog belangrijker om op procesuitkomsten te focussen, die dragen uiteindelijk bij aan het effect (vanwege een brede domeinoverstijgende aanpak is het effect niet toe te schrijven aan een interventie).
- Samenwerking met de stakeholders binnen de aanpak of je beleid is ook een belangrijk onderwerp van evaluatie. Hoe je dit precies kunt aanpakken en de resultaten kunt benutten, lees je terug in verschillende tools en instrumenten die al beschikbaar zijn.
- Het Gezond en Actief Leven Akkoord (GALA) stimuleert ook om de betrokkenheid van andere domeinen/afdelingen te vergroten. Dit kan een mooie aanleiding zijn om het gesprek over monitoring en evaluatie aan te gaan.

Tools/instrumenten

- [Keuzepakket met tools voor integraal werken op lokaal en regionaal niveau \(RIVM\)](#): met dit keuzepakket kunnen onderzoekers, adviseurs, beleidsmakers en professionals tools vinden om kennis te genereren over integraal werken en daar handelingsperspectieven bij te hebben. Ook worden aanbevelingen gedaan om tools uit het keuzepakket te implementeren.
- [Stappenplan Hoe valueer ik mijn \(integrale\) aanpak? \(RIVM\)](#): de vijf stappen uit dit stappenplan helpen om al in het begin keuzes te maken over het evalueren van je (integrale) aanpak.

- [Toolkit iqi \(RIVM\)](#): 6 tools om integrale acties (integrale beleidsvorming en samenwerkingsprocessen) te realiseren, monitoren en evalueren.
- [Themasessie Monitoren samenwerking medisch en sociaal domein \(RIVM\)](#): geeft inzicht in de verschillende mogelijkheden om het proces te monitoren van de totstandkoming en het verloop van de samenwerking tussen professionals uit de geboortezorg en bijvoorbeeld de jeugdgezondheidszorg. Ook komen twee lokale coalities aan het woord die ervaring hebben met het volgen/evalueren van de samenwerking.
- [Groeimatrix Armoede en Gezondheid \(RIVM\)](#): laat zien hoe je in 5 fasen beter kunt samenwerken met verschillende beleidsdomeinen.
- [E-book Preventie en zorg verbinden in de praktijk \(Tranzo\)](#): een handreiking om samenwerking te stimuleren en zo het aanbod zo goed mogelijk af te stemmen op de wensen, behoeften en eigen kracht van de lokale bevolking.
- [Concept Map Integraal Gezondheidsbeleid \(RIVM\)](#): hulpmiddel bij het in kaart brengen van integraal gezondheidsbeleid (IGB). De thema's en onderliggende aspecten dienen als referentiekader waarmee beleidsmakers en onderzoekers een indruk kunnen krijgen van de huidige wijze waarop IGB is vormgegeven.

Voorbeelden

- [Gemeente Rotterdam](#): het factorenmodel laat zien dat verschillende factoren uit meerdere domeinen met elkaar samenhangen, waardoor samenwerking noodzakelijk is.

Link met andere thema's

Doel en de gebruiker van monitoring en evaluatie | Samenwerken

15. Algemene/overkoepelende tools en instrumenten

- [Het Vizier \(Platform31\)](#): helpt je op weg om de eerste stappen van monitoring en evaluatie van een aanpak/programma vorm te geven. Bij het achterlaten van je e-mailadres op de website ontvang je het document in je mailbox.
- [Instrumentwijzer \(Movisie\)](#): een overzicht van instrumenten die je als organisatie of professional kunt inzetten om de effectiviteit van hulp, zorg of ondersteuning in kaart te brengen.
- [Wegwijzer monitoring in het sociaal domein \(VNG/Movisie\)](#): introductie over monitoring en vele praktijkvoorbeelden en tips van andere gemeenten. Voor iedereen die geen specialist is, maar wel te maken krijgt met monitoring in het sociaal domein.
- [Monitoring- en Evaluatiewijzer Sport en Bewegen \(Kenniscentrum Sport & Bewegen\)](#): stappenplan met uitleg, hulpmiddelen en tips voor analyse, monitoring en evaluatie van lokaal sport- en beweegbeleid. Het ondersteunt beleidsmakers zodat zij het gevoerde beleid of de gevolgde strategie kunnen beoordelen en bijsturen.
- [Wijzer in de Wijk](#) deelt handreikingen, tools, instrumenten, tips, good practices, praktijkvoorbeelden voor een participatieve, lerende aanpak die een integrale samenwerking in de wijk bevordert.



Dit is een uitgave van:

Rijksinstituut voor Volksgezondheid en Milieu

JOGG

Pharos

Alles is Gezondheid

Vereniging Sport en Gemeenten

ZonMw

GGD GHOR Nederland

oktober 2023

